

Gelukzalige vervreemding

Woonhuis op Curaçao door Carel Weeber



Een van de meest invloedrijke stromingen in de architectuur van de afgelopen tijd is het kritische regionalisme. Met dit door Alexander Tzonis, Liane Lefevre en Kenneth Frampton ontwikkelde begrip wordt een stroming aangeduid, die een kritische houding tegenover de moderne architectuur combineert met een belangstelling voor tektonische eigenschappen en voor lokale factoren als klimaat, topografie, licht en materiaalgebruik. Het huis dat Carel Weeber op Curaçao realiseerde, schikt zich weliswaar in de regio, maar is door de combinatie van het conventionele met het onverwachte en het vreemde tegelijk subversief van karakter. **Roemer van Toorn** Foto's Jeroen Musch

Onlangs veranderde ex-architect Carel Weeber zijn voor- naam in Carlos. Dit is meer dan een spel met namen. Aan het nieuwe woonhuis in Curaçao valt onmiddellijk op, dat Carlos staat voor de zeer getalenteerde architect die lang zat opge- sloten in de ex-architect Carel Weeber. De vraag is echter niet wie de echte Weeber is. Het ligt meer voor de hand om Weebers gebouwde en geschreven manifesten te begrijpen als uitingvormen van de vrije indirecte rede.

De vrije indirecte rede is een begrip uit de literatuurtheorie, dat de ambiguïteit van iedere taaluiting plaatst tussen vertel- ler en personage, tussen fictie en werkelijkheid. In de vrije indirecte rede bestaan verschillende dimensies om een ver- haal te vertellen. Een van de manieren is om beeld en geluid van elkaar te ontkoppelen. Terwijl Wagneriaanse muziek speelt, zoeven tegelijkertijd ruimteschepen door het heelal. Datgene wat het geluid oproept, boort zo verborgen lagen in het beeld aan. Op dat moment gaat de objectieve, keurige en formele wereld een verbond aan met de subjectieve, niet-officiële en alledaagse gang van het leven. Dit daagt de kijkers uit anders te gaan kijken en een nieuw verhaal te vertellen.

Een truttige versie van de vrije indirecte rede is het kritische regionalisme dat een reactie op de modernisering van onze samenleving combineert met een sensibiteit voor tektoni- sche en plaatsgebonden factoren als topografie, klimaat, licht, constructietechnieken en lokaal materiaalgebruik. In plaats van gebruik te maken van airconditioning, zoals de mees- te villa's in de tropen, waait de wind lustig door Weebers huis. In dit opzicht volgt het huis het kritische regionalisme op de voet, evenals in de spanning tussen traditie en modern- iteit. Maar ondanks deze regionale inbedding zullen de kritisch regionalisten Weebers huis verafschuwen. Dit komt door het felle kleurgebruik, het rare neoklassieke balkonhek van het zwembad en de stalen winkel rolluiken die de grote openin- gen afsluiten.

1 De weg gaat naadloos over in de patio. Het lage muurtje en de kleuren markeren het huis, maar zorgen ook voor een geleidelijke overgang van buiten naar binnen.

2 Het huis biedt uitzicht over een dal.

3 en 4 Grote kozijnloze openingen brengen het landschap tot in de woning.





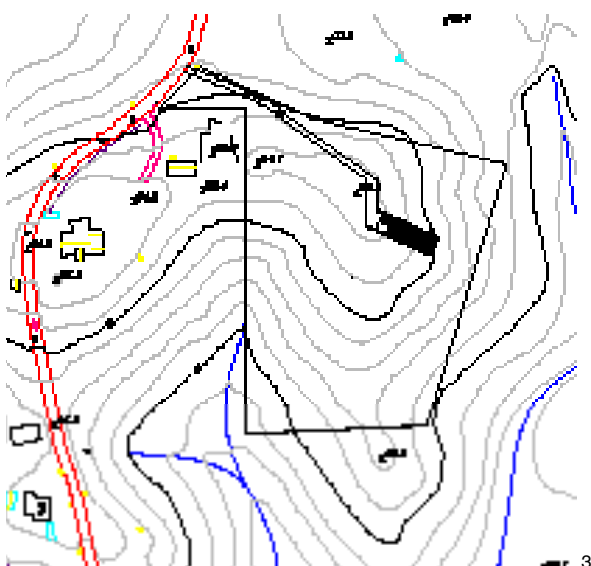
1



1 en 2 Een grote vide over twee verdiepingen verbindt alle ruimtes met elkaar. De wind heeft vrij spel in het huis, waardoor zonder gebruik te hoeven maken van airconditioners, een prettig binnenklimaat wordt gecreëerd.

2 3 Situatie

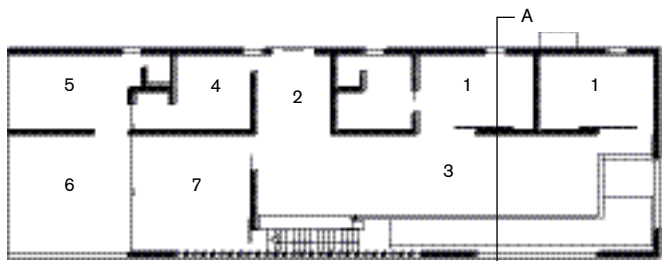
In zijn verzet tegen het laatkapitalisme verafschuwt het kritische regionalisme alles wat riekt naar scenografie, stedelijkheid, media en populisme. Weebers huis laat zien dat een verzet tegen wat populair is niet nodig is om tot een goed gebouw te komen. Kritisch regionalistische gebouwen zijn uit op harmonie, schikken zich in het landschap en zijn bang voor alles wat naar stedelijkheid zweemt. Bij Weeber treft men echter geen oneindige reeks glijdende schalen en routes met mooie tuinen en traptreden tussen object en landschap aan. De vrije indirecte stijl die Weeber met lokale materialen activeert, ontsluit veel boeiendere en afwisselende ervaringen.



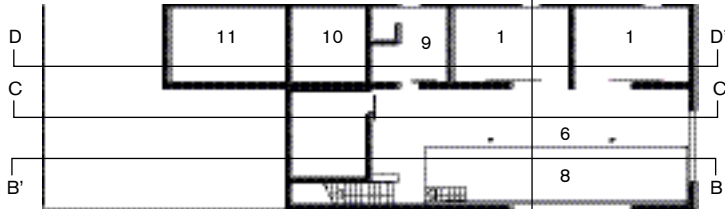
3

Evenals Libera die de Villa Malaparta ontwierp, speelt Weeber met tal van landelijke en stedelijke associaties. In Villa Malaparte ziet men door de vlammenzee van de open haard en door het hierachter gelegen vuurvaste raam de zee beuken tegen de rotsen. In Weeber's huis kan men heerlijk baantjes trekken, terwijl het huis panoramisch het landschap inkadert. In het kritische regionalisme van Weeber wordt de vrije indirecte rede ingezet om gerust te stellen. Iedere vervreemding die de gebruiker in verwarring kan brengen en mee kan voeren in perverse heerlijkheid of stedelijke valsheid, is uitgebannen. Stijlbreuken deren Weeber niet, het gaat niet om tektoniek of om de juiste stijl, maar om de verbeelding, de vertellingen die de ruimte, de kleuren en het materialen mogelijk maken. Het gaat om goed en plezierig wonen. Weeber gebruikt rolluiken omdat die ruim voorhanden zijn. Bovendien zijn ze in de tropen een inheemse oplossing voor het goedkoop en eenvoudig sluiten en openen van grote puien.

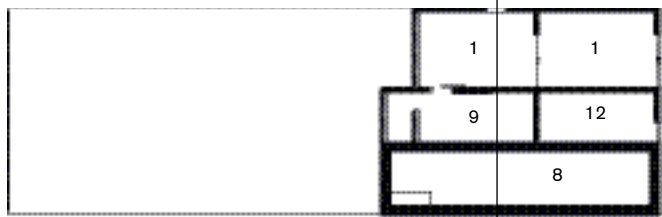
Het knappe van het huis is dat de vreemde combinatie van materialen en de aanvankelijk overweldigende kleuren nergens het gevoel van een collage oproepen. Het verblijf krijgt in al zijn gewoonheid en inconsequentie alle kansen die het verdient. Een brede asfaltweg naar de woning biedt ruimte aan veel auto's, maar is ook een plein. Stedelijke verbeelding en landelijk presentie vinden elkaar, getuige het prachtige raam in de keuken dat het landschap in de keuken brengt. Het landschap verandert nooit in een dia door het ontbreken van zwarte profielen die het blikveld zouden inkaderen. In het huis blijft nooit iets vastzitten op één waarneming. De vervreemding der stijlbreuken leidt niet tot onrust en ongemak, maar nodigt de gebruikers uit het comfort van het wonen



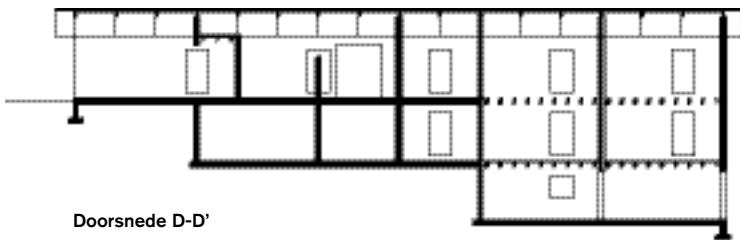
Niveau 3



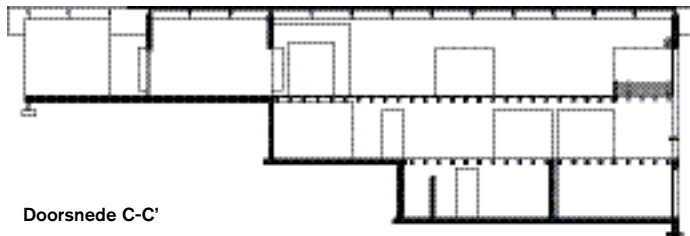
Niveau 2



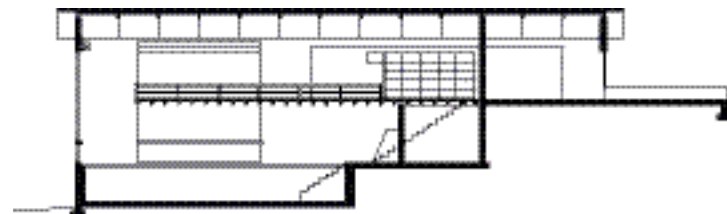
Niveau 1



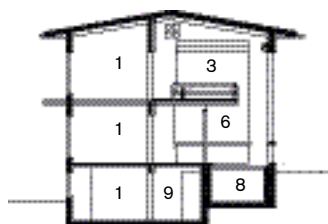
Doorsnede D-D'



Doorsnede C-C'



Doorsnede B-B'



Doorsnede A-A'

- 1 kamer
- 2 keuken
- 3 woonkamer
- 4 bijkeuken
- 5 carport
- 6 terras
- 7 veranda
- 8 zwembad
- 9 badkamer
- 10 putwater
- 11 regenwater
- 12 installaties



1

- 1 In de keuken is het enige raam van het huis opgenomen.
- 2 Het zwembad

verder uit te diepen. Omdat het gebouw zo kaal en hard is als een tekening, kunnen steeds weer andere dingen worden ontdekt. Het zwembad is niets anders dan een verbluffend gat vol zee water. Het is deze perfecte imperfectie die het formele nimmer zelfgenoegzaam maakt.

Wat Carlos Weeber duidelijk maakt is dat het Wilde Wonen alleen dan vruchtbaar is met een zeer getalenteerde architect. Hij laat zien dat de vrije indirecte rede tussen infrastructuur en alledaags leven een precair spel is, dat alleen kan worden gespeeld door de meester van de inconsequentie die de tropen-nonchalance tot in de perfectie beheerst.

Woonhuis Weeber, San Sebastiaan B8, Curaçao.

Opdrachtgever S. Saaverdra, Curaçao

Ontwerp C. Weeber, Curaçao

Adviseur constructie J. Antonius, Curaçao

Adviseur installaties Sunshine Pool & Patio, Curaçao

Adviseur bouwfysica K. de Ruyter, Delft

Aannemer C. Weeber, Curaçao

Interieurarchitect C. Weeber

Landschapsarchitect C. Weeber

Beeldend kunstenaar P. Struycken, Gorkum.

Bruto vloeroppervlakte 480 m²

Netto vloeroppervlakte 420 m²

Bruto inhoud 1600 m³

Netto inhoud 1300 m³

Programma carport, 2 terrassen, portico, bijkeuken, keuken, woonkamer, 2 badkamers, 6 kamers, pantry, zwembad, regenwaterbak, putwaterbak installatieruimte/berging, badkamer.

Datum voorlopig ontwerp mei 2005

Datum definitief ontwerp november 2005

Aanvang bouw februari 2006

Oplevering augustus 2006

Bouwsom inclusief installaties € 220.000 excl btw

Bouwsom exclusief installaties € 200.000 excl btw

Bouwsom inclusief installaties € 231.000 incl btw

Bouwsom exclusief installaties € 210.000 incl btw

